

# #tarih dergi

BUGÜNÜ ANLAMAK İÇİN

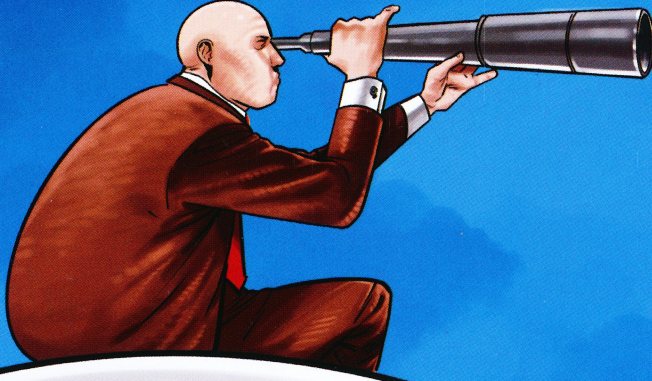
Haziran 2024  
Sayı 114



## ORADA KİMSE VAR MI?

### YAPAY ZEKA

BİLİMKURGUDAN BİLİME  
MATBAA'DAN ChatGPT'YE  
YENİ BİR MİLADIN EŞİĞİNDE



- ▶ NÂZİM HİKMET VE SUAT DERVİŞ
- ▶ DİVRİĞİ'DE 8 ASIRLIK DENGE SÜTUNU
- ▶ BATI'NIN ŞAMANLARI: DRUIDLER
- ▶ 68 RUHU ABD'Yİ SARSIYOR
- ▶ 3. SELİM VE ANNESİ MİHRİŞAH SULTAN

ALACA HÖYÜK'TE BULUNAN HATTİ ESERİ NASIL ULUSAL SEMBOL OLDU?

# Yeni şekillenen Türk kimliği Hitit Güneşi'yle aydınlatıldı

89 yıl önce Çorum'da başlayan Alaca Höyük kazıları, MÖ 2500'lere tarihlenen mezar yapılarını, sonradan "Hitit Güneşi" olarak adlandırılacak buluntuları ortaya çıkarmıştı. O dönemde Hititlere atfedilen bu eserler, ırk ve milleti temsil eden bir sembol haline geldi ve tartışmalar yıllarca sürdü. Bilim ve ideoloji arasında kalan Türk kimliği.



ŞEVKET  
DÖNMEZ

Hitit Güneşi'nin MÖ 2500'lere tarihlenen tunç malzemeden üretilmiş orijinali, Anadolu Medeniyetleri Müzesi'nde.

Atatürk'ün talimatıyla 1935'te başlayan Alaca Höyük kazısı, Türkiye Cumhuriyeti'nin ilk milli kazısı olma özelliğine sahiptir. İlk kazı başkanı Remzi Oğuz Arık döneminde keşfedilen Erken Tunç Çağı (MÖ 2500) mezarlarında, genellikle tunçtan üretilmiş dinsel özellikli buluntular açığa çıkarılmıştı. Birkaç yıl içinde sayıları 13'e ulaşan bu mezarlar, Anadolu'nun ilk devleti olan Hatti Beyliği'nin kral ve kraliçelerinin gömüldükleri kurganlardı.

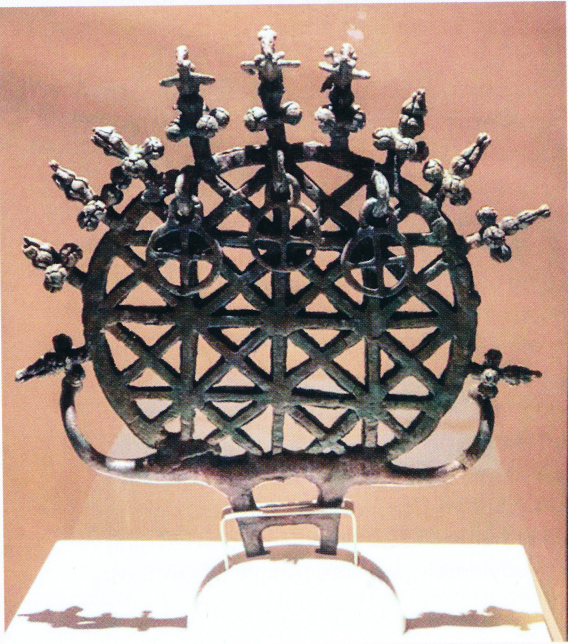
Alaca Höyük mezarlarında bulunan sembol (kurs) ve

*sistrum*'lar, kral-kraliçelerin ve yerleşme sakinlerinin güneş kültüne inandıklarına, geyik ile boğaya saygı duyduklarına işaret ediyordu. Alaca Höyük mezar buluntuları ilk andan itibaren hem Türkiye hem de Batı dünyasında büyük heyecan ve merak uyandırdı. 1937'de İstanbul'da gerçekleştirilen 2. Türk Tarih Kongresi'nde sözkonusu buluntular içindeki güneş sembolü eserler, dönemin arkeolojik bilgisi dahilinde Hititlere atfedilmiş; Hitit Güneş Kursu olarak adlandırılarak, Güneş Dil Teorisi'nin simgesi hâline gelmişti. Devam eden Alaca Höyük kazıları ve arkeolojinin gelişen bilgi düzeyi, bu eserlerin Hattilere ait olduğunu kanıtladı, ancak "Hitit Güneşi" deyimi günümüze değin varlığını devam ettirdi. Güneş Dil Teorisi'nin simgesi Hitit Güneşi, zaman içinde Atatürkçülük ile ilişkilendirilen bir sembol ve ulusal ideolojiyi çağrıştıran metonimik bir araç durumuna geldi.

2. Dünya Savaşı öncesi Avrupa'daki faşizm ve diğer ideolojilerin Türk milliyetçiliği ile çatışması, Hitit Güneşi'nin ortaya çıkmasında önemli bir nedendir. Bunun sonucu olarak Türk Tarih Tezi'nin oluşumu hızlanmış ve ardından gelen Hitit Güneşi'nin Türklerle anlamlandırılması, Avrupa'daki ırkçı aryanizm

söylemlerine bir yanıt olmuştur. Remzi Oğuz Arık, Alaca Höyük mezarlarını kazarken 3 mezarda yalnızca detaylarda birbirinden farklı olan güneş kursları buldu ve bunlara kimi zaman boğa boyunlarının kimi zaman da geyik ve boğa figürlerinin eşlik ettiğini gözlemledi. 1934'te kurgulanan Güneş Dil Teorisi'den etkilenen Remzi Oğuz Arık ve dönemin ünlü tarihçisi Afet İnan, güneş kurslarını bu teoriyle ilişkilendirdi. Arık'a göre Hititlerin Anadolu'nun ilk sakinleri olması büyük olasılıkla Türk olmalarını sağlayan bir anlatı sunuyor, böylece Türkleri Anadolu'nun otokton halkı yapıyordu. Böylece Hitit Güneşi, aryanizmin sembolü gamalı haçın bir karşılığı olarak değer bulmaya başladı ve protohistorik bir Anadolu eseri, bir ırkı ve milleti işaret eden bir simge olarak tanımlandı.

Hitit Güneşi, 2. Türk Tarih Kongresi'nin hem arka plan resmi olarak hem de *Bellekten* dergisinin ilk sayısında kapakta kullanılarak, Batı dünyasına da net bir mesaj veriyordu. Güneş Dil Teorisi ve Hitit Güneşi sadece akademik toplantılarda kalmadı, madencilikçi finanse etmek amacıyla 1935'te kurulan Eti (Hitit) Bankası'nın da simgesi oldu. Önce Dil ve Tarih-Coğrafya Fakültesi, sonrasında ise Ankara



Üniversitesi'nin amblemi olarak kullanılmaya başlandı. 1935'ten itibaren kimlik arayışı temelinde öne çıkan Hitit Güneşi, Atatürk'ün vefatı ve hemen sonrasında 2. Dünya Savaşı'nın araya girmesiyle unutulmaya başlandı. 1950' de iktidara gelen Demokrat Parti tarafından bilinçli olarak geri plana itilen bu sembol, 1960 darbesinden sonra tekrar canlandırıldı ve ilk defa Ankara'nın amblemi olarak belirlendi. Ardından Türkiye'nin ilk bisküvi fabrikası (1961) olan Eti'nin sembolü oldu.

Ankara Belediyesi de Hitit Güneşi'ni 1961' de kentin simgesi olarak belirledi. Hitit Güneşi artık gamalı haç karşılığını değil, erken cumhuriyet döneminde Atatürk'ün himayesinde kurulan Türk ideolojisi ve kimliğinin devamını simgeliyordu. 1970'lerde özgün anlamından uzaklaşmış eser, esas olarak Türk laikliği ve aydınlanmasını temsil etmeye başlamıştı. Aynı yıl en popüler sigara markası Maltepe'nin ve hatta bir dönem Turizm Bakanlığı'nın (1973) simgesi hâline geldi.

1977' de Anadolu Sigorta, tunç sembollerden birinin anıtsal heykelini şirket binasının önüne dikmeye karar verdi. Bu faaliyet kimi çevreler tarafından sözkonusu sembolün pagan kültürünü yansıttığı ileri sürülerek eleştirilmeye başlandı. Hitit Güneşi ile aynı formda olan bu heykelin temel aldığı orijinal buluntu, güneş kursu ile aynı anlamları yüklüyordu. Konuya sahip çıkan Ankara Belediyesi ve onun CHP'li başkanı Vedat Dalokay, heykelin Anadolu Sigorta binasının önünde dikilmesi talebini reddeden İçişleri Bakanı ile ciddi bir tartışma içine girdi ve anıtın Sıhhiye Meydanı'na konulmasına karar verdi. Bu girişim uzun bir süre basında tartışıldı. Senatör Adile Ayda, Hititlerin Hint-Avrupalı bir halk olduğunu, Hattilerin



ise kökeninin meçhul olduğunu ileri sürerek, anıtın Türklükle bir ilgisinin bulunmadığı belirten bir köşeyazısı kaleme aldı. 24 Ekim 1977 tarihli *Tercüman* gazetesinde yayımlanan "Sıhhiye'deki Put" başlıklı yazısında Adile Ayda, "anıt dikilirse, bunu tarih Türklerde ulusal ve dinsel bilincin iflası olarak yazacaktır" dedi. Buna karşın anıt 1978'de Sıhhiye Meydanı'na, yüzü Dil ve Tarih-Coğrafya Fakültesi'ne dönük biçimde dikildi.

1994 yerel seçimlerinde Ankara Belediyesi'ni kazanan Refah Partisi, Türkiye'nin İslâm öncesi geçmişine uzanan Hitit Güneşi'nin %99'u Müslüman olan bir ülke için uygun bir simge olmadığını öne sürdü ve kent amblemini değiştirdi. Teklif edilen yeni amblem, 1987'de inşa

**Alaca Höyük'teki Hatti kral mezarlarının imitasyonları, orijinal seviyelerinde ve yerlerinde değil.**

**Günümüzde Ankara'da hem Kocatepe Camii hem de Alaca Höyük sembolünden türetilmiş anıt Atatürk Bulvarı'ndan görülebiliyor.**

edilen klasik Osmanlı üslubuyla devasa Kocatepe Camii silüeti ile 1980'lerde yapılmış Atakule'yi, İslâmiyet'in sembolü hilal motifi içinde üstüste bindiriyordu! Hitit Güneşi ambleminin değiştirilmesine karşı çıkanlar, bunu paganizmin değil, Türkiye Cumhuriyeti'nin mevcut durumunun bir sembolü olarak görüyordu. Günümüzde hem Kocatepe Camii'nin hem de Alaca Höyük sembolünden türetilmiş anıtın Atatürk Bulvarı'ndan görünüyorsa, bu sembolik kimlikler arasındaki kimyasal gerilimin ironik bir işaretidir.

2019 yerel seçimleri ile uzun bir süre sonra Ankara Belediyesi'ni tekrar kazanan Cumhuriyet Halk Partisi, kent amblemini tekrar Hitit Güneşi yapmak için çalışmalara başladı. Atatürk'ün akılcı yaklaşımları ile arkeoloji, Türk ulusunun yaşadığı topraklar ile olan bağlarını güçlendirmenin önemli bir aracı aynı zamanda. Genç Türkiye Cumhuriyeti, Batı merkezli Hint-Avrupacı bakış açısını kırarak, Hitit Güneşi'ni Anadolu coğrafyasının sembolü yapmıştı. Hitit Güneşi bugün de Anadolu'nun Türk kimliğini, Türklerin pagan kültürünü ve Atatürk döneminin aydınlanmış devlet görüşünü sembolize ediyor. ■

